

JARDINONS



NATURE

Bien prévenir pour mieux guérir

Par l'observation régulière de ses cultures, le jardinier pourra constater la présence d'insectes, de maladies ou de végétation indésirable.

Si le seuil de tolérance (laissé à l'appréciation du jardinier, en fonction de ses disponibilités et de ses besoins) est dépassé, il envisagera alors de traiter. Le produit adapté sera choisi en fonction du constat effectué.

Bien guérir...



FICHE N° 5b



Mars 2002

Souvenez-vous que binage, sarclage et toute action d'aération du sol créent un environnement favorable à un bon développement sanitaire des végétaux. Ils sont le premier acte de la prévention.

En règle générale, une culture peut supporter sans inconvénient majeur un certain taux d'infestation qu'il sera souvent possible d'éliminer en détruisant la partie atteinte.

Par contre, au-delà d'une certaine densité de population d'organismes nuisibles, la culture risque de subir des préjudices importants, supérieurs au coût de l'intervention. Ce seuil doit être établi pour chaque culture, en fonction de l'ennemi concerné.



TRAITEMENT CHIMIQUE ET LUTTE RAISONNÉE

Les produits phytosanitaires sont des produits sélectionnés pour leurs aptitudes à détruire les divers ravageurs, maladies et végétation indésirable qui menacent les cultures. Dans des conditions normales d'utilisation et dans le respect de l'environnement, les produits ne devraient altérer ni la santé du jardinier ni celle du consommateur.

Ils se subdivisent en fonction de leur cible :

- **Acaricides et ovicides** pour lutter contre les acariens. (ex. : araignées rouges)
- **Fongicides** destinés à lutter contre les champignons et autres cryptogames. (ex. : oïdium, rouille, tavelure...)
- **Insecticides** destinés à combattre les insectes. Ils peuvent être actifs sur de nombreuses espèces, ou au contraire seulement sur une catégorie bien définie. (ex. : les aphicides ne détruisent que les pucerons)
- **Herbicides** utilisés pour la destruction de la végétation qui concurrence les cultures. Ils sont sélectifs lorsqu'ils sont efficaces contre les plantes indésirables et sans effet pour la culture. (ex. : désherbant carotte qui élimine ou retarde la poussée végétative en laissant croître les carottes).



- ♦ Les **désherbants sélectifs gazon** éliminent toutes les plantes en préservant les graminées.
- ♦ Les **herbicides totaux** détruisent toute la végétation présente.
- ♦ Les **herbicides totaux rémanents** détruisent la végétation présente, retardent et empêchent de nouvelles germinations pendant plusieurs mois (utilisés entre autres pour les allées de jardins).
- ♦ Les **débroussaillants** détruisent la végétation ligneuse et semi-ligneuse (orties, ronces) et peuvent également être utilisés comme dévitalisants (souches).



- **Molluscicides (ou hélicides)**, destinés à lutter contre limaces et escargots (attention aux animaux).
- **Nématocides** destinés à lutter contre les nematodes pathogènes (au voisinage des racines).
- **Rodenticides (ou raticides)**, destinés à lutter contre les rongeurs (souris, rats, mulots...).
- **Taupicides** favorisant l'élimination des taupes.



Pour utiliser sans danger ces produits phytosanitaires, il est indispensable de choisir le produit adapté aux problèmes rencontrés sur la culture, lire très attentivement la notice d'emploi et l'étiquette, respecter toutes les recommandations mentionnées sur cette dernière. En cas de doute, abstenez-vous ou consultez un conseiller, en respectant scrupuleusement les doses d'emploi, période de traitement, conditions météorologiques etc. et en utilisant un matériel d'application adapté et en parfait état de propreté.

Choix du produit adapté à la culture

exemple : la pomme de terre.

Ne traitez que si cela s'avère nécessaire, en présence importante du parasite. **Évitez de traiter systématiquement.** Seuls les fongicides doivent être employés préventivement pour lutter contre l'oïdium (le blanc), le mildiou (maladie des taches noires), le mildiou ou la rouille ; ces traitements sont souvent à renouveler. Si la maladie persiste, changez de produit et de matière active.

MALADIES

- 1 - Frisole (maladie à virus)
- 2 - Mildiou
- 3 - Alternariose
- 4 - Gale commune (maladie bactérienne)
- 5 - Gales de nematodes durs

RAVAGEURS

- A - Puceron
- B - Doryphore
- C - Ver gris (larve de noctuelle)
- D - Ver blanc (larve de hanneton)
- E - Ver fil-de-fer (larve de scarabée)
- F - Limace

a - Mauvaise herbe (adventice)

PRÉCAUTIONS D'EMPLOI

C'est lors de la manipulation du produit non dilué que le risque encouru est le maximum.

Protégez-vous efficacement contre les éclaboussures accidentelles en portant des lunettes, des gants, des bottes, un chapeau, des vêtements de protection (si possible imperméables) et pantalon recouvrant les bottes. Un masque ou protection respiratoire est nécessaire si la notice le précise.



En cas de projection accidentelle sur la peau ou dans les yeux, rincez abondamment à l'eau claire la partie atteinte et consultez un médecin en cas de réactions.



Conservez les produits dans leur emballage d'origine, ne stockez pas ou ne donnez pas de produit dans un emballage neutre.

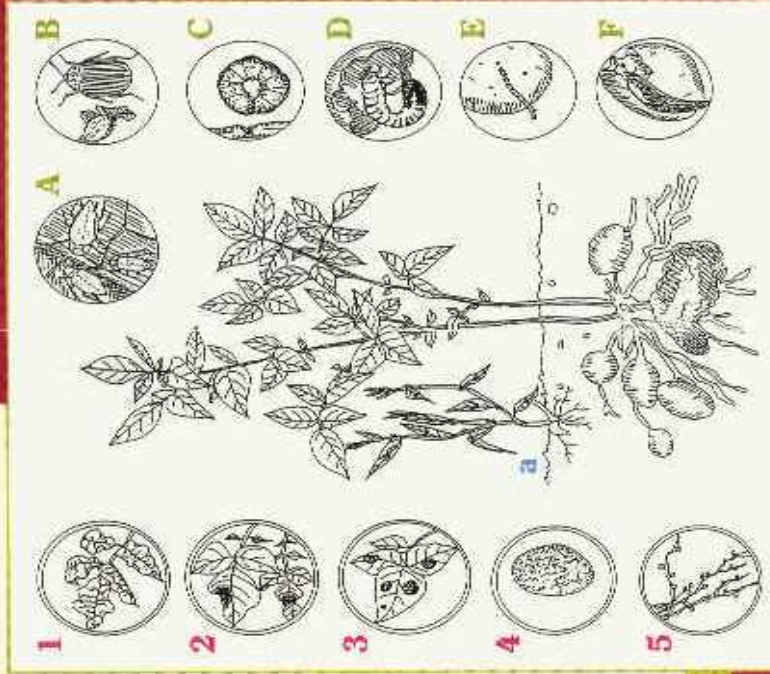
Respectez l'environnement

Ne videz pas les reliquats de bouillie dans les caniveaux, fossés, à l'égout ou à proximité d'un point d'eau. Éliminez les emballages vides après les avoir rincés ; utilisez le tri sélectif proposé par la plupart des communes.

Ne traitez pas en période de floraison, afin de préserver les abeilles et insectes utiles. Ne disposez pas d'appât anti-limace en présence de chats. (Faire des cordons de cendre de bois).

Respectez les conditions météo

Ne traitez pas par grand vent ni par forte chaleur ou par temps instable et humide ou en cas de gel.



puvent
cause.
s pour
nites.
lèche.

Toute décision de traitement doit être réfléchie.

- ◆ **Observez la cible.**
- ◆ **Choisissez le produit le mieux adapté (lire attentivement la notice).**
- ◆ **Utilisez le produit pour le seul usage indiqué sur l'étiquette.**

NOM COMMERCIAL

NATURE DU PRODUIT
Matière active
CONCENTRATION

DES...H

NOM ET ADRESSE DU FABRICANT

N° D'AUTORISATION DE VENTE

EMPLAIS AUTOMATISÉS ET DOSES D'APPLICATION

CONCORDER APPRÉHENDER LE PRODUIT

PRÉPARER DE SÉRIER ET PRÉCAUTIONS À PRENDRE AVANT PENDANT ET APRÈS L'UTILISATION

DES INDIQUES DE LA L'ENVIRONNEMENT

PRÉCAUTIONS D'EMPLOI

NOM ET ADRESSE DU DÉTENTEUR

NOM DU DÉTENTEUR

COMPOSITION

STOCKAGE

CONCORDER PRÉPARER (SÉRIATION ETC.)

SYMBOLE DE CLASSIFICATION DANGEROUS (CODE DE DANGER)

X

- ◆ **Respectez la dose prescrite, ne préparez que la quantité nécessaire, assurez-vous du bon état de fonctionnement du matériel de traitement. Un sur-dosage peut altérer l'efficacité du produit.**
- ◆ **Prenez un maximum de précautions lors de la préparation de la bouillie, car c'est lors de cette phase que le produit présente le maximum de risques.**

Lors de la manipulation des produits, l'utilisateur doit se protéger efficacement en portant gants, vêtement imperméable, bottes et lunettes ; le masque est obligatoire si la notice le stipule.



Ne pas manger, boire ni fumer pendant la durée de l'opération.

Après chaque traitement, rincez bien le matériel (lance et jet inclus) et nettoyez les vêtements de protection, sans oublier les bottes. Stockez les produits dans une armoire fermée à clé, hors de portée des enfants et des animaux domestiques. Lavez-vous soigneusement les mains et le visage avant de prendre toute alimentation.

Les échecs de traitement

Dans la pratique, il peut s'avérer qu'un traitement soit inefficace. Cela peut être dû :

- ♦ à un produit inadapté, à un mauvais choix,
- ♦ à un produit éventé ou mal stocké,
- ♦ à des conditions climatiques défavorables au moment du traitement,
- ♦ à l'utilisation d'un reliquat de traitement ancien,
- ♦ à un matériel d'application inadapté ou mal rincé,
- ♦ à un sous-dosage ou sur-dosage,
- ♦ à une date d'intervention incorrecte.

Si une maladie ou un nuisible résiste à un traitement, changez de matière active.



*Évitez de composter les plantes traitées
avec des produits rémanents
(1^{re} tonte de gazon après application d'un désherbant)*

*Ayez toujours les coordonnées
du centre anti-poison à disposition*
Tél. de mon Centre anti-poison :

Supplément à la revue "La Vie du Jardin et des Jardiniers" N° 328 de mars/avril 2002

Texte
en noms collectifs

Crédit photos
Daniel Boly
Marie-Noëlle Letexier
INRA

Conception et
Photogravure
SYSHAGE-ELIXIR
8, rue du M^e Joffré
91510 LARDY

Impression
SAJIC - VIEIRA
ZE MA CAMPAGNE
BP 1125
16004 ANGOULÊME Cedex



SECRÉTARIAT GÉNÉRAL
23, rue Yves Toudic
75481 Paris Cedex
Tél. 01 42 08 78 22
Fax 01 42 45 48 54

SERVICES TECHNIQUES
9, quai de Seine
93584 Saint-Ouen Cedex
Tél. 01 41 66 34 80
Fax 01 41 66 34 81

Notre site Web : www.le-jardin-du-cheminot.asso.fr